

**ČETVEROGODIŠNJI PLAN I OPERATIVNI PROGRAM RADA LUČKE  
UPRAVE NOVALJA**

**RAZVOJ LUKA I MJERA ZA ODRŽAVANJE I IZGRADNJU LUČKE  
PODGRADNJE I NADGRADNJE  
siječanj 2024. do prosinac 2027. godine**



## 1. UVOD

Lučka uprava Novalja u svojoj nadležnosti ima šest luka županijskog i lokalnog značaja, prema veličini i značaju za Republiku Hrvatsku luke Novalja, Žigljen i Drljanda su luke županijskog značaja, a luke Stara Novalja, Metajna i Tovarnele su luke lokalnog značaja. Lučka uprava Novalja osnovana je radi upravljanja, gradnje i korištenja luka otvorenih za javni promet županijskog i lokalnog značaja na području jedinice lokalne samouprave. Lučka uprava je neprofitna pravna osoba s pravima i obvezama uređenim Zakonom, Odlukom o osnivanju i Statutom.

Nadalje, stvaranjem preduvjeta za povećanjem broja komunalnih i nautičkih vezova i proširenjem područja nadležnosti, s preduvjetom da je isto usklađeno s Županijskim prostornim planom i prostornim planom Grada Novalje, ova Lučka uprava prema projekcijama bi trebala uprihoditi do 30% više prihoda od trenutno ostvarenih. Nastavno na trenutno stanje, Lučka uprava je pokrenula inicijativu te predala Zahtjev za izradu Urbanističkog plana uređenja luke otvorene za javni promet županijskog značaja – luka Žigljen te ostalim gore navedenim lukama prema Gradu Novalja.

U sklopu ovog programa Gradu Novalja je priložen elaborat – idejno rješenje razvoja luke Žigljen izrađen od strane RIJEKAPROJEKTA u kojem je dan tehnički opis uz prijedloga razvoja luke Žigljen. Uz potrebno proširenje lučkog područja luke otvorene za javni promet županijskog značaja Žigljen.

Pored svega navedenog u idejnom rješenju RIJEKAPROJEKTA, smatram i posebno naglašavam potrebu izgradnje višenamjenskog objekta za turizam, ugostiteljstvo i odmor u sklopu kojeg bi Lučka uprava imala prostor za smještaj djelatnika – lučkih redara.

Lučka uprava Novalja radila je idejno rješenje za višenamjensku zgradu u luci Žigljen još 2007. godine s time da je tada bilo planirano samo za posadu Jadrolinije, ugostiteljski objekt, prodaju karata i slično - a kojeg će biti potrebno ponovno izraditi.

Sadašnje okolnosti nalažu da Lučka uprava ima u tom višenamjenskom objektu svoj prostor za lučke redare koji rade i do kasnih noćnih sati, a po potrebi i noćni rad, a sada su smješteni u maloj kamenoj kućici kontejnerskog oblika s manjkom prostora i opreme.

U 2024. očekuje se preseljenje naplatne kućice Jadrolinije na lokaciji pored trenutne kućice lučkog redarstva a sve kako bi se rasteretilo gužvi na čekanju u redu za kupnju karata. Aktivnosti u tom smjeru već su pokrenute.

Budući je Lučka uprava Novalja završila izvođenje radova dogradnje i rekonstrukcije luke Žigljen i dobila uporabnu dozvolu 2023 godine pozdravljam ovu Odluku Grada Novalje o izradi Urbanističkog plana uređenja luke otvorene za javni promet županijskog značaja – luka Žigljen kao jedne od najprometnijih luka u Republici Hrvatskoj od strateške važnosti za razvoj naše sredine.

Isto tako naglašavam potrebu donošenja UPU za sve luke kojima upravlja Lučka uprava Novalja te na njihovom proširenju u skladu sa Županijskim prostornim planom.

Obavezno je Grad Novalja i Ličko-senjska županija dužna u svom prostornom planu predvidjeti mjesto morskog deponija a o čemu je lučka uprava već dostavila svoje prijedloge a kako bi mogli realizirati ove daljnje velike projekte.

Uz višenamjenski objekt potrebno je luku Žigljen kvalitetno opskrbiti strujom i vodom. Sada se npr. lučka kućica strujom spaja putem javne rasvjete a vode uopće nema.

Nadalje u skorijoj budućnosti na Žigljenu će biti potrebno nanovo asfaltirati cijeli plato luke Žigljen te izraditi opet novo prometno rješenje s izgradnjom nove prilazne prometnice 3 traka (jednosmjerni promet), uređenje horizontalne signalizacije putničkog terminala.

WC za turiste i putnike moguće ostaviti na istom mjestu ali povećati njihov kapacitet i održavanje, predlaže se odvojiti sanitarni prostor višenamjenske zgrade od sanitarnog prostora za turiste i putnike.

Potrebno je postaviti bankomate te posaditi zelene kulture otporne na buru i sol, npr. tamaris (kamariž) i somina (sobina) te ružmarin.

Kao zaštitnika djece i pomoraca predlaže se postavljanje kipa/biste Svetog Nikole.

Potrebno je obnoviti i modernizirati naplatne kućice na Žigljenu.

Opskrbiti luku s adekvatnom rasvjetom postavljanje dovoljnog broja kandelabera i ormarića za struju te protupožarnih ormarića.

Isto tako predlaže se rješavanje pitanja otpada na Žigljenu, kanti za otpad, skupljanje otpada i njegova odvoznja.

**Napravljena je i planirana** izrada prometnog elaborata – nadopune prometne signalizacije na pristupnoj cesti (DC 106) prema trajektnoj luci Žigljen u svrhu smirivanja prometa i povećanja sigurnosti sudionika u prometu.

Prema idejnom rješenju Rijekaprojekta;

Žigljen je mjesto na otoku Pagu koje se nalazi na istočnoj obali, u istoimenom zaljevu. Tu se nalazi trajektno pristanište u koje pristaju brodovi iz Prizne. Žigljen spada pod Ličko-Senjsku županiju. Luka Žigljen je trajektna luka županijskog značaja. Ukupna dužina operativne obale je  $52,0 + 54,0 + 55,0 = 161,0$  m, dubine uz obalu 2,0 – 5,0 m. Ukupna površina kopnenog dijela je 25 000,0 m<sup>2</sup>, a ukupna površina morskog dijela je 82 000,00 m<sup>2</sup>. Luka se sastoji od tri trajektne rampe, uređenog parkirališta sa rampom i cestovnom ogradom new jersey, svjetionika, rasvjetnih tijela, polera, mornarskih stepenica, sanitarnog čvora, objekta za naplatu karata s pratećim ugostiteljskim objektom, objekta lučkog redara. Gornja površina platoa uređena je u dva sloja asfalta. Oborinska odvodnja riješena je nagibima koji odvedu vodu u oborinske kanale te u more. Trajektno pristanište izloženo je vjetrovima sa sjeverne, istočne i južne strane te uporabljivost pristaništa ima ograničenja zbog neadekvatnog veza. Trajekti ne pristaju kada je luka izložena jakoj buri. Na predmetnoj lokaciji potrebno je napraviti proširenje lučkog područja.

KOPNENA DIONICA - Uređenje zaobalja za prihvata putnika i vozila, - Izgradnja terminalnog objekta - Prometno rješenje luke - Osiguranje potrebnih količina vode - Osiguranje potrebnih količina struje - Izrada i ugradnja sustava prihvata energije vjetra i sunca.

MORSKA DIONICA - Zaštita akvatorija iz smjera NW, NM NE I E. - Izrada i ugradnja energetskog lukobrana sa sustavom: o Disipatora i absorbera za prihvata energije vala o Vertikalne spiralne vjetro turbine o Solarna fokusna elektrana - Izrada sustava akumulacije

energije dobivene iz o Energije mora o Energije vjetra o Energije sunca o Razlike temperature mora 1.2. **PODLOGE** Za izradu idejnog rješenja korištene su sljedeće podloge: - Geodetska podloga trajektnog pristaništa Žigljen - Studija vjetrovalne klime i valnih deformacija za potrebe rekonstrukcije trajektnog pristaništa Žigljen Hydroexpert, d.o.o., Zagreb, studeni, 2018. - Geofizički izvještaj, RIJEKAPROJEKT GEOTEHNIČKO ISTRAŽIVANJE d.o.o., Rijeka, 2018. - Elaborat ocjene o potrebi RIJEKAPROJEKT d.o.o., Rijeka, 2018. - Maritimna studija RIJEKAPROJEKT d.o.o., Rijeka, 2018. **PRIJEDLOG RAZVOJE LUKE ŽIGLJEN BROJ PROJEKTA : IDEJNO RJEŠENJE STRANICA 6 OD 17 MAPA 1** Rijeka, lipanj 2022. 1.3. **POSTOJEĆE STANJE.**

Trajektno pristanište Žigljen je luka otvorenog tipa s ograničenjima pri korištenju veza i pristajanjima. Cestovni pristup luci je preko državne ceste D 106, glavne otočne prometnice. Cesta je dvotračna. Ukupna dužina operativne obale je 161,0 m, a dubine uz obalu kreću se od 2,0 – 5,0 m. Postojeća obala sastoji se od 2 rampe za prihvat brodova. Rampe su izvedene na pilotima promjera 80 cm **PRIJEDLOG RAZVOJE LUKE ŽIGLJEN BROJ PROJEKTA : IDEJNO RJEŠENJE STRANICA 7 OD 17 MAPA 1** Rijeka, lipanj 2022. Obala 1, ukupne duljine 130,0 m, opremljena je s dvije rampe za prihvat brodova duljina 19,0 i 17,0 m. Dubine uz obalu kreću se od 3,5 do 5,0 m. Obala je opremljena bitvama, odbojnicima i rasvjetom. Obala 2 opremljena je rampom širine 18,0 m. Duljina obale je 36,0 m te se na udaljenosti od 21,0 m nalazi utvrđica opremljena polerom i odbojnikom. Kota postojeće utvrđice je na +1,50 m. Obala je opremljena polerima. Iz luke prometuje svakodnevna linija: • 335 Prizna (kopno) – Žigljen (otok Pag), Liniju održava: Jadrolinija Trajekti: - „Sv. Juraj“ - „Cres“ - „Supetar“ .

Predmetna lokacija (uvala Žigljen) nalazi se u velebitskom kanalu, te je izložena primarno valovima prvog i četvrtog kvadranta. Vjetrovi prvog kvadranta, posebice vjetrovi u rasponu smjerova NNE - ENE djeluju na relativno kratkom privjetrištu te generiraju valove kratkih perioda i visoke strmosti. Obalna crta uvale je većim dijelom direktno otvorena prema valovima generiranim vjetrovima u rasponu smjerova NNE-ENE. Južni rt uvale djelomično štiti uvalu od valova generiranih vjetrovima SE/SSE smjera. Daju se zaključci i preporuke za izvedbu radova u trajektnom pristaništu Žigljen. Geotehnički profili lokacije Geotehničkim istraživačkim radovima ustanovljeno je da je geotehnički profil na lokaciji sastavljen od tri geotehničke jedinice koje predstavljaju pokrivač – nabačaj i marinski sediment te stijensku podlogu vapnenaca i breča. Podaci o podzemnoj vodi – moru Uz samu obalu registrirane su pojave istjecanja vode te se najvjerojatnije radi o procjednim vodama bliže okolice i zaleđa. Količina vode je promjenjiva ovisno o intenzitetu padalina. Valovi djeluju destruktivno na stijenski masiv pri čemu je razaranje jače izraženo u intenzivnije raspucalim zonama. Razaranje je najizraženije neposredno iznad razine mora. More razara obalu kombinacijom hidrauličkog djelovanja vode (abrazija), habanjem čestica o podlogu (korazija) te kemijskim djelovanjem vode (korozijska) i radom organizama na obalnom rubu (bioerozijska). Intenzitet marinske erozije ovisi o brojnim čimbenicima od kojih su najznačajniji lokalna vjetrovna i valna klima te litološki sastavi. Seizmičnost lokacije Utjecaj vrste temeljnog tla na vrijednost seizmičkog opterećenja u HRN EN 1998-1:2011 se uzima u obzir preko razreda tla. Tlo na predmetnoj lokaciji spada u tlo razreda B – nanosi vrlo gustog pijeska, šljunka ili vrlo krute gline, debljine najmanje nekoliko desetaka metara, s postupnim povećanjem mehaničkih svojstava s dubinom. Usvaja se vrijednost poredbenog maksimalnog ubrzanja u tlu razreda A od  $ag_R=0,16$  g. Na kopnenom i pripadajućem dijelu podmorja ustanovljene su naslage isključivo sedimentnog tipakoje prema geološkoj starosti pripadaju kredi, paleogenu i kvartaru. **PRIJEDLOG RAZVOJE LUKE ŽIGLJEN BROJ PROJEKTA : IDEJNO RJEŠENJE STRANICA 10 OD 17 MAPA 1** Rijeka, lipanj 2022. 1.6. **OPIS PROJEKTOG ZADATKA.**

Postojeće lučko područje obugvaća površinu mora i kopna 121 900 m<sup>2</sup>. Prijedlog proširenja lučkog područja iznosi 840 000 m<sup>2</sup> Unutar proširenog područja osigurale bi se površine za smještaj: 1.6.1. **KOPNENA DIONICA - Uređenje zaobalja za prihvat putnika i**

vozila, Uređenje platoa (dizanje na kotu nove obale, izgradnja nove infrastrukture) - Izgradnja terminalnog objekta Izgradnja terminalane zgrade za potrebe luke (biljetarnica, info pult, ugostiteljstvo, trgovina robe šire potrošnje, sanitarni čvorovi za putnike, smještajni kapacitet, kontrolna soba kontrola svih sustava unutar lučkog područja, informacijski centar vođenja, kontrolu proizvodnje, akumulacije i distribucije energije.)

Prometno rješenje luke Izgradnja nove prilazne prometnice 3 traka (jednosmjerni promet) Uređenje horizontalne signalizacije putničkog terminal. - Osiguranje potrebnih količina vode Izgradnja isparivača mora dobivanje sanitarne vode. Isparivači mora rade se u zajedničkom sustavu usisa mora. - Osiguranje potrebnih količina struje za lučko područje, za vozila i za plovila. Izgradnja sustava vertikalnih spiralnih vjetro turbine i solarnih fokusnih elektrana, sustava disipatora i absorbera vala akumulacija transformirane energije, akumulacija destilirane vode, generator, elektrolizer i akumulacija vodika. - Izrada i ugradnje sustava prihvata energije vjetra i sunca. Na kopnenim dijelovima i iznad putničkog terminal ugrađuje se sustav vertikalnih spiralnih vjetro turbine i solarnih fokusnih elektrana, akumulacija transformirane energije, akumulacija destilirane vode, generator, elektrolizer i akumulacija vodika. Za planirane sustave na kopnenoj dionici rezervirale su se tri pozicije površine 126.000 m<sup>2</sup>, 22.000 m<sup>2</sup> i 19 800 m. **PRIJEDLOG RAZVOJE LUKE ŽIGLJEN BROJ PROJEKTA : IDEJNO RJEŠENJE STRANICA 11 OD 17 MAPA 1 Rijeka, lipanj 2022. 1.6.2 MORSKA DIONICA - Zaštita akvatorija iz smjera NW, NM NE I E. o Izgradnja plutajućih valobrana o Izgradnja poluuronjenih valobrana o Izgradnja valobrana na pilotima ili sličnim konstruktivnim rješenjima - Izrada i ugradnja energetskog lukobrana sa sustavom: o Disipatora i absorbera za prihvata energije vala o Vertikalne spiralne vjetro turbine o Solarna fokusna elektrana o Usise zraka o Usise mora o Podmorski zračni cjevovod (dizalica topline) ENERGETSKI ZAŠTITNI LUKOBRAN POLJE DISIPATORA I ABSORBERA PROIZVODNJA ENERGIJE IZ VALOVA 116 000 m<sup>2</sup> ENERGETSKI ZAŠTITNI LUKOBRAN POLJE DISIPATORA I ABSORBERA PROIZVODNJA ENERGIJE IZ VALOVA 170 000 m<sup>2</sup> - Izrada sustava akumulacije energije dobivene iz o Energije mora o Energije vjetra o Energije sunca o Razlike temperature mora Izgradnja te montaža tlačnih 300 bar rezervoara na koti od -20 do - 35 m dubine. Broj rezervoara ovisan je o potrebnom kapacitetu Korištenje temperaturnog gradijenta tla radi se za: o stamena područja na svakih 1000 m<sup>2</sup> o poslovne građevine na svakih 2000 m<sup>2</sup> Energija tla radi se izradom bušotina do maksimalne dubine od 300 m. Prije stavljanja bušotine u funkciju u toku izrade bušotine mora se napraviti detaljna analiza tla (koja će se propisati prema namjeravanoj potrošnji energije tla). Korištenje temperaturnog gradijenta tla radi se za: o stamena područja na svakih 1000 m<sup>2</sup> o poslovne građevine na svakih 2000 m<sup>2</sup> Energija tla radi se izradom bušotina do maksimalne dubine od 300 m. Prije stavljanja bušotine u funkciju u toku izrade bušotine mora se napraviti detaljna analiza tla (koja će se propisati prema namjeravanoj potrošnji energije podzemnih voda) **KORIŠTENJE ENERGIJE VJETRA (SAMOSTALNA POLJA, NA SAMIM GRAĐEVINAMA, KAO ZAŠTITNI KONSTRUKTIVNI DIO KROVOVA I PROČELJA, UZ ODOJNU OGRADU PROMETNICA).****

Korištenje energije vjetra radi se na: o samostalnim odvojenim lokacijama (vjetro elektrane) o na svakoj građevini postojećim i novim o na građevinama kao konstruktivni dio krovova, pročelja, ograda, rasvjetnih stupova) o uz odbojne ograde prometnica **PRIJEDLOG RAZVOJE LUKE ŽIGLJEN BROJ PROJEKTA : IDEJNO RJEŠENJE STRANICA 14 OD 17 MAPA 1 Rijeka, lipanj 2022. KORIŠTENJE ENERGIJE SUNCA (SAMOSTALNA POLJA, NA SAMIM GRAĐEVINAMA, KAO KONSTRUKTIVNI DIO PROČELJA, PIRAMIDALNE SOLARNE FOKUSNE ELEKTRANE NA SAMOSTALNIM LOKACIJAMA, NA GRAĐEVINAMA, U KRUGU GRAĐEVINE I OKO GRAĐEVINE)** Korištenje energije vjetra radi se na: o samostalnim odvojenim lokacijama (solarne elektrane), o na svakoj građevini postojećim i novim, o na građevinama kao konstruktivni dio krovova,

pročelja, ograda, rasvjetnih stupova), o uz odbojne ograde prometnica, o piramidalna solarna elektrana na odvojenim lokacijama, uz građevine, na građevine oko građevine, KORIŠTENJE ENERGIJE U TOKU RAZGRADNJE TLA (HUMUSNA POLJA, HUMUSNA PROČELJA, PRIPREMA ZA BIO GORIVO Korištenje energije razgradivih tla radi se na: o samostalnim odvojenim lokacijama (dizalica toplina), o na svakoj građevini postojećim i novim, o na građevinama kao konstruktivni dio krovova, pročelja, ograda, zaštita za buku), o iza odbojnih ograda prometnica KORIŠTENJE KONDEZIRANE VODE IZ PROČELJA POSTOJEĆIH I NOVIH GRAĐEVINA Korištenje toplinskih skokova u: o samostalnim odvojenim lokacijama, o na svakoj građevini postojećim i novim, o na građevinama kao konstruktivni dio krovova, pročelja), (korištenje kondezirane vode pročelja) PRIJEDLOG RAZVOJE LUKE ŽIGLJEN BROJ PROJEKTA : IDEJNO RJEŠENJE STRANICA 15 OD 17 MAPA 1 Rijeka, lipanj 2022. NA MORU KORIŠTENJE TEMPERATURNOG GRADIJENTA MORA (DIZALICA TOPLINE, IZRADA HLADNOVODA, IZRADA AKUMULACIJA) Korištenje stalne temperature mora: o na samostalnim odvojenim lokacijama (akumulacijama) na svakih 200 m obale, o za grupu građevina postojećih i novih, o izrada temeljne instalacije distributivnog hladnovoda. o temperatura mora na građevinama može se koristiti preko konstruktivnih dijelova građevine krova i pročelja),(korištenje kondezirane vode pročelja) o natapanje kondezirane vode plašta distributivnog cjevovoda KORIŠTENJE MORA U SVRHU NAVODNJAVANJA I SANITARNE VODE Korištenje stalne mora na : o usisi mora na samostalnim odvojenim lokacijama, akumulacija uz obalnu crtu na svakih 200 m obale , o usisi ie prihvati morana samostalnim odvojenim lokacijama, akumulacija na plutajućim objektima ili građevinama na svakih 200 m obale , o na samostalnim odvojenim lokacijama, akumulacija i do 1000 m od obalne crte na svakih 200 m obale , o izrada parnog prenosa destilirane vode do zone akumulacija, o izrada akumulacija za mineralološku obradu vode, o za grupu građevina postojećih i novih, o izrada temeljne instalacije distributivnog cjevovoda za navodnjavanje ili za korištenje sanitarne vode. KORIŠTENJE NUS PROIZVODA SOLI U TOKU ISPARAVANJA MORA Korištenje nus proizvoda od isparavanja mora na : o na svakoj lokaciji gdje se radi obrada mora potrebno je nakon ciklusa isparavanja prikupiti sol te deponirati na lokaciju koja omogućava daljnju obradu, o sol se može vraćati u more. PRIJEDLOG RAZVOJE LUKE ŽIGLJEN BROJ PROJEKTA : IDEJNO RJEŠENJE STRANICA 16 OD 17 MAPA 1 Rijeka, lipanj 2022. KORIŠTENJE ENERGIJE VALA U SVRHU ZAŠTITE OBALNOG POJASA Korištenje energije vala može se primijeniti: o na lokacijama koje su udaljenije kabel od kraja (cca 300 m), o na lokacijama koje su udaljene od obale unutar kabela od kraja (cca 300 m), o na samostalnim lokacijama mora, Može se primijeniti na elementima koji služe za: o zaštitnim elementima plaža, o na zaštitnim elementima luka, o na zaštitnim elementima obale, o na zaštitnim elementima od izlivanja nafte i ostalog, o na poljima marikulture, KORIŠTENJE ENERGIJE VJETRA U SVRHU ZAŠTITE OBALNOG POJASA Korištenje energije vjetra može se primijeniti: o na lokacijama koje su udaljenije kabel od kraja (cca 300 m), o na lokacijama koje su udaljene od obale unutar kabela od kraja (cca 300 m), o na samostalnim lokacijama mora, Može se primijeniti na elementima koji služe za: o zaštitnim elementima plaža, o na zaštitnim elementima luka, o na zaštitnim elementima obale, o na zaštitnim elementima od izlivanja nafte i ostalog, o na poljima marikulture. KORIŠTENJE ENERGIJE SUNCA (FOTONAPONSKE ČELIJE ILI PIRAMIDALNE SOLARNE FOKUSNE ELEKTRANE) Korištenje energije sunca može se primijeniti: o na lokacijama koje su udaljenije kabel od kraja (cca 300 m), o na lokacijama koje su udaljene od obale unutar kabela od kraja (cca 300 m), o na samostalnim lokacijama mora, Može se primijeniti na elementima koji služe za: o zaštitnim elementima plaža, o na zaštitnim elementima luka, o na zaštitnim elementima obale, o na zaštitnim elementima od izlivanja nafte i ostalog, o na poljima marikulture. PRIJEDLOG RAZVOJE LUKE ŽIGLJEN BROJ PROJEKTA : IDEJNO RJEŠENJE STRANICA 17 OD 17 MAPA 1 Rijeka, lipanj 2022. KORIŠTENJE STRUJANJE

MORA U SVRHU DOHRANJIVANJA MARIKULTURE Korištenje mora može se primijeniti: o na lokacijama koje su udaljenije kabel od kraja (cca 300 m), o na lokacijama koje su udaljene od obale unutar kabela od kraja (cca 300 m), o na samostalnim lokacijama mora, Može se primijeniti na elementima koji služe za: o zaštitnim elementima plaža, o na zaštitnim elementima luka, o na zaštitnim elementima obale, o na zaštitnim elementima od izlivanja nafte i ostalog. KORIŠTENJE BAZE LJUSKA ŠKOLJAKA o Korištenje mora može se primijeniti: o na lokacijama koje su udaljenije kabel od kraja (cca 300 m), o na lokacijama koje su udaljene od obale unutar kabela od kraja (cca 300 m), o na samostalnim lokacijama mora, Može se primijeniti na elementima koji služe za: o zaštitnim elementima plaža, o na zaštitnim elementima luka, o na zaštitnim elementima obale, o na zaštitnim elementima od izlivanja nafte i ostalog. Kroz održavanje navedenih elemenata dobiva se znatna količina ljuska školjaka kao temeljnog materijala za potrebe farmaceutske, kemijske i ostale industrije.

Naziv projekta (operacije):

- Rekonstrukcija i dogradnja trajektnog pristaništa Žigljen

Korisnik:

- Lučka uprava Novalja, Dalmatinska 18, 53291 Novalja

Kratki opis projekta:

Projekt „Rekonstrukcija i dogradnja trajektnog pristaništa Žigljen“ odnosi se na ulaganju u produljenje i rekonstrukciju obale 1, obale 2 i obale 3, s osiguranjem prihвата plovila maksimalne dužine 120m, zatim pristajanja plovila pri lošijim vremenskim uvjetima izgradnjom nasipa koji će štiti obale od vjetrova i valova te noćenja plovila u trajektnom pristaništu.

Projektom će se na obali 1 osigurati vez za trajekt dužine 120m, produljiti će se obala 2 za 56,0 metara, te će se proširiti ulaz u uvalu na obali 3, kako bi trajektima veće dužine bio osiguran i olakšan manevar.

Provedbom projekta osigurati će se adekvatan privez i sigurnost linijskih veza, veći kapacitet i razinu uslužnosti postojeće luke te cjelokupno povećanje nivoa usluge. Također će se skratiti boravak i čekanje vozila na ukrcaj, samim time i smanjenje gužvi na pristaništu, a sve navedeno pridonijet će poboljšanju uvjeta povezanosti otoka s kopnom i općenito opstanku i razvitku Grada Novalje i otoka Paga.

Trajektna linija 335 Prizna – Žigljen jedina je trajektna linija (prijevoz putnika i vozila) u okruženju i primarno služi za poboljšanje povezanosti javnim prijevozom stanovnika Grada Novalje i otoka Paga u pogledu obavljanja svakodnevnih poslova (poboljšani pristup radnom mjestu obrazovanju, medicinskoj skrbi i drugim javnim uslugama).

Pored navedenog, važno je napomenuti da je utjecaj projekta na okoliš i klimatske promjene rijekom pripreme i građenja te tijekom korištenja zahvata sveden na najmanju razumnu mjeru. Projekt nema značajan negativni utjecaj na sastavnice okoliša i neće doći do značajnog opterećenja okoliša.

Cilj i očekivani rezultati projekta:

Cilj projekta je postizanje dugoročne demografske, ekološke, energetske i ekonomske samoodrživosti otoka Paga kroz poboljšanje usluge prijevoza tijekom cijele godine i bez obzira na pritisak turizma, što će povoljno utjecati na dostupnost zapošljavanja, obrazovanja i

drugih usluga stanovništva Grada Novalje i otoka Paga te poboljšanje integriranosti hrvatskih otoka u širu prometnu mrežu i savladavanje ključnih prepreka za lokalni gospodarski rast.

Projekt je bitno promatrati iz perspektive otoka koji su trajektnim linijama povezani s većim centrima, i kojima je kvalitetno pristanište i linija preduvjet za održavanje i očuvanje života na otocima. S tim u vezi, provedbom Projekta „Rekonstrukcija I dogradnja trajektnog pristaništa Žigljen“ stanovništvu Novalje i Otoka Paga omogućiti će se sigurna i kvalitetnija veza s administrativnim središtem županije Gospićem, Rijekom, Zadrom, Splitom. Projekt je od kapitalne važnosti za razvoj Novalje i otoka Paga.

Ukupna vrijednost Projekta:

- 73.422.876,23 kn

Iznos EU sufinanciranja:

- 62.409.444,79 kn

Iznos nacionalnog sufinanciranja:

- 11.013.431,44 kn

Razdoblje provedbe projekta:

- 5. studenog 2019. – 4. studenog 2023.

Projekt je sufinancirala Europska unija iz Kohezijskog fonda.







Svjestan sam da svaka daljnja radnja u pogledu rečenog, u početku iziskuje dodatna ulaganja za izradu projektne dokumentacije, studija i elaborata, potom i nužno osposobljavanje i opremanje, reguliranje lučkog reda u novim proširenim lučkim područjima, zapošljavanje i edukacija radne snage, no naposljetku, dugoročno, uvjeren sam, bilježimo ćemo i značajnije prihode u pogledu na uloženo.

Prema predviđanju, proširenjem područja nadležnosti i stvaranjem preduvjeta za privez dodatnog broja komunalnih i nautičkih vezova – postavljanjem pontona u sjevernom bazenu luke Lučka uprava bi povećala svoju dobit za 15-20% i to u kategoriji luka županijskog, lokalnog značaja i sidrišta.

Na lučkom području luka nadležnosti Lučke uprave Novalja, prisutan je nedostatak komunalnih vezova, koji će se doduše ove godine, uložnim trudom u postavljanje pontonskih gatova, sustavnim provođenjem postupka dodjele i prerasporedom vezova, smatram da ćemo veliku većinu zahtjeva riješiti u svim lukama, te time smanjili listu čekanja. Nastavno na rečeno, planira se uložiti dodatni trud u postavljanju dodatnih pontonskih gatova u područja gdje se

nalaze većina komunalnih vezova, a to su sjeverni i južni bazen luke Novalja kako bi rasteretili listu čekanja i zadovoljili potrebe korisnika-podnositelje zahtjeva.

Lučka uprava Novalja, upravljanjem na širokim područjem svoje nadležnosti posjeduje iznimno puno potencijala i resursa koji su u procesu postupka realizacije, gledano sa svih ekonomskih i gospodarskih aspekata i upravljački je jedinstvena i u operativnom smislu, vrsti i ponudi usluga, kvaliteti i sigurnosti priveza te u konfiguraciji lučkih područja i akvatorija luka.

Iz navedenoga, zaključujemo da je usmjereno širenje nadležnosti Lučke uprave Novalja prioritet i obveza za bolje pozicioniranje, između ostalog i kao sigurne, zaštićene i dovoljno atraktivne pomorske destinacije.

Značajno je za napomenuti, da je ulaskom Lučke uprave Novalja, u zajednicu lučkih uprava, postigla se kohezija i kvalitetna podloga za suradnju, izmjenu radnih iskustva, zajednički nastup i lobiranje za velike infrastrukturne projekte od velike važnosti, ali i međusobno druženje i stvaranje neraskidive cjeline iz koje se mogu crpiti samo kvalitetna rješenja za i na dobrobit sviju članica zajednice.

Zaključno, a nastavno na rečeno, želim da ova Lučka uprava zadrži pozitivan pristup i proaktivni smjer razvijanja i ulaganja u luke. S započetim kapitalnim projektima koji su u tijeku, a koji će biti završeni u narednom razdoblju stiže i nova razina odgovornosti upravljanja unaprijeđenim i poboljšanim sadržajem te pravodobnim implementiranjem istoga na korist korisnicima i lokalnom stanovništvu. Poseban naglasak stavljam na obuhvat lučkih područja te održavanje, unaprijeđenje, brigu o zaštiti pomorskog dobra u općoj upotrebi odnosno posebno u upotrebi a to je gospodarsko korištenje pomorskog dobra na temelju koncesija.

## **2. RAD LUČKE UPRAVE NOVALJA**

U ovom poglavlju naglašavam potrebu za održavanje i razvoj lučke infrastrukture i suprastrukture, s ciljem da se operativno i usmjereno radi na izvršenju i realizaciji postavljenih ciljeva i projekata.

### **2.1. Lučka infrastruktura - Održavanje i razvoj**

#### **2.1.1. Tekuće i investicijsko održavanje operativnih obala**

##### **kolovoz 2024. godine do kolovoza 2027. godine**

- 1. Luka Žigljen** – donošenje UPU i realizacija svega gore već navedenog.
- 2. Luka Novalja – Sjever II.** Faza premještanje postojećih pontona iz južnog dijela luke plus valobranski cca 160 vezova te izgradnja obalnog zida, valobranski ponton bio bi postavljen na način da štiti pontone i akvatorij Ribarske luke-luke sjever od juga, ukupna vrijednost investicije 2 milijuna eura bez pdv-a, financiranje obalnog zida cca 1 milijun eura MMPI, ostalo Lučka uprava Novalja uz pomoć Grada Novalje i Osnivača LSŽ o čemu je već postignut dogovor. Po preseljenju i završetku utvrditi konačnu listu prioriteta te dodjela komunalnih vezova korisnicima koji su podnijeli potpune zahtjeve.





**Do kraja 2024. godine planiram u suradnji sa Rijekaprojektom pilot projekt postavljanja disciptrora vala kao zaštitu luke Novalja od valova. Valobran bi trebao biti kao pilot projekt postavljen do kraja 2024. godine.**

- 3. Luka Metajna** – Projekt uređenja luke Metajna“. Vrijednost projekta: 6,5 milijuna eura bez pdv-a. Luka Metajna je prioritet uz 3. fazu luke Jug.

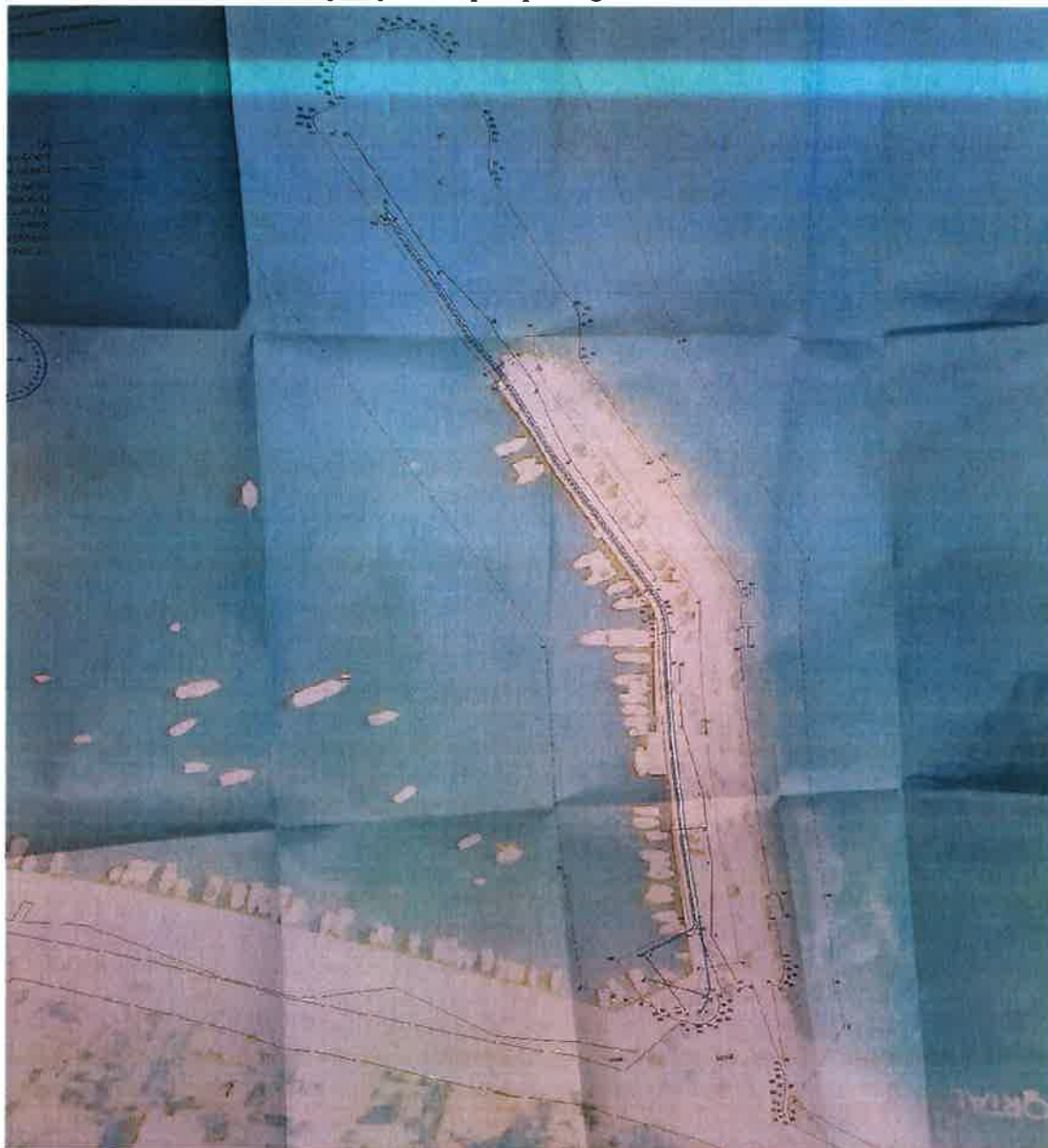
U tijeku su pripremni radovi koji prethode izradi glavnog projekta te ishođenje građevinske dozvole. Projekt će biti sufinanciran sa strane EU fondova. Provedbeno razdoblje: 2022. – 2027. godine. Završetkom bi se dobilo 50 stalnih komunalnih vezova plus 15 tranzitnih vezova, sveukupno 65 vezova + dizalica za dizanje i spuštanje plovila.

Vrijednost projekta bila bi 6,5 milijuna eura bez pdv-a a isti bi bio apliciran i financiran sa strane EU fondova.



- Ribarska luka** - Projekt ribarske luke Novalja“. Vrijednost projekta 34.372.026,13 kuna. Projekt je sufinanciran sa strane Ministarstva poljoprivrede, Mjera „Ribarske luke, iskrcajna mjesta, burze riba i zakloništa“. Operativni program za pomorstvo i ribarstvo. Doprinos EU sredstava je 75 % a Republike Hrvatske 25%. Provedbeno razdoblje: 2020. – 2023. Projekt je trenutno u fazi završetka kroz 2024. očekuje se eventualno ishodaenje uporabne dozvole. Postojeći lukobranski objekt (duljine 279,59 m privezne obale na unutarnjoj strani duljine 241,03 m) će se rekonstruirati na način da će se produljiti za cca 78 m. obnoviti će se zaštitni kamenomet na vanjskoj strani veličinom kamenih blokova primjerenih uvjetima i lokaciji, temeljita rekonstrukcija obalnih zidova razgradnja postojećih te

dogradnja na novom dijelu lukobrana- Širina lukobrana u konačnici 20,90 m će omogućiti širinu šetnice uz priveznu obalu te prometnice sa parkiralištem od 12,00 m te zaštitni kamenomet na vanjskoj strani parapetnog zida.





Namjena građevine je rekonstrukcija postojeće luke otvorene za javni promet, sjeverni lukobran-ribarski dio. Unutar dijela luke koji je predmet ovog projekta planirano je 31 vez za plovila duljine do 20 m.

Krajnji cilj ovog projekta je dobivanje stalnih vezova za ribarske brodove i brodice kao i povećanje dužine operativne obale.



5. **Projekt luke Jug – Novalja**“. Procijenjena vrijednost projekta je 20 milijuna eura bez pdv-a. Sredstva EU iz kohezijskog fonda su u iznosu 85 % a Republika Hrvatska, odnosno Ministarstvo mora prometa i infrastrukture u iznosu od 15 % vrijednosti projekta. Lučka uprava Novalja je u fazi ishoda građevinske dozvole i prijave na natječaj. Projekt se planira realizirati u naredne tri godine. Pripremne radove i dokumentaciju do građevinske dozvole financirao je grad Novalja.

Početak radova očekuje se u rujnu 2024. a završetak u rujnu 2027. godine.

Projekt je planiran u tri faze:

3 faza. Predmet ovog projekta je rekonstrukcija i dogradnja postojeće luke otvorene za javni promet, obale – luke Jug. Ova faza je trenutno prioritet pred ostale dvije. Projekt obuhvaća detaljnu razradu koja sadrži prijedlog uređenja partera i krajobraznog uređenja s planom sadnje, opisom i količinama biljnog materijala skupa sa svim potrebnim detaljima i presjecima.

2. *Pistacia lentiscus*- Tršlja  
(zimzeleno nisko stablo)

**KARAKTERISTIKE:**

**visina:** do 5 m

**boja cvijeta:** tamnocrvena

**vrijeme cvatnje:** ožujak-svibanj

**ostale karakteristike:** prirodno raste na suhim, sunčanim i stjenovitim područjima, otporna je na posolicu, dobro podnosi i sjenovita mjesta, raste na gotovo svakoj vrsti tla, često raste uz samu obalu mora i široko je rasprostranjena na čitavom Jadranu



3. *Pittosporum tobira*- Pitospor  
(zimzeleno nisko stablo)

**KARAKTERISTIKE:**

**visina:** 2 do 5 m (jako je razgranat te naraste u širinu koliko u visinu)

**boja cvijeta:** bijeli ili žućkasti

**vrijeme cvatnje:** ožujak-lipanj

**ostale karakteristike:** prirodno raste na sunčanim područjima, a odgovara mu najviše vlažna zemlja, otporan je na posolicu, dobro podnosi sušu, hladne temperature i siromašnu zemlju, može se prezivati u željene oblike, ne zahtijeva puno održavanja



Pristanište koje se dograđuje i rekonstruira nalazi se uz korijen južnog lukobrana, a u funkciji je komunalne luke i služi za privez manjih brodova. Postojeće pristanište ne sadrži nikakve elemente krajobraznog uređenja. Završna podloga pristaništa izvedena je kao betonska podloga. Uz postojeće pristanište nalazi se izgradnja sa ugostiteljskim i trgovačkim sadržajima.

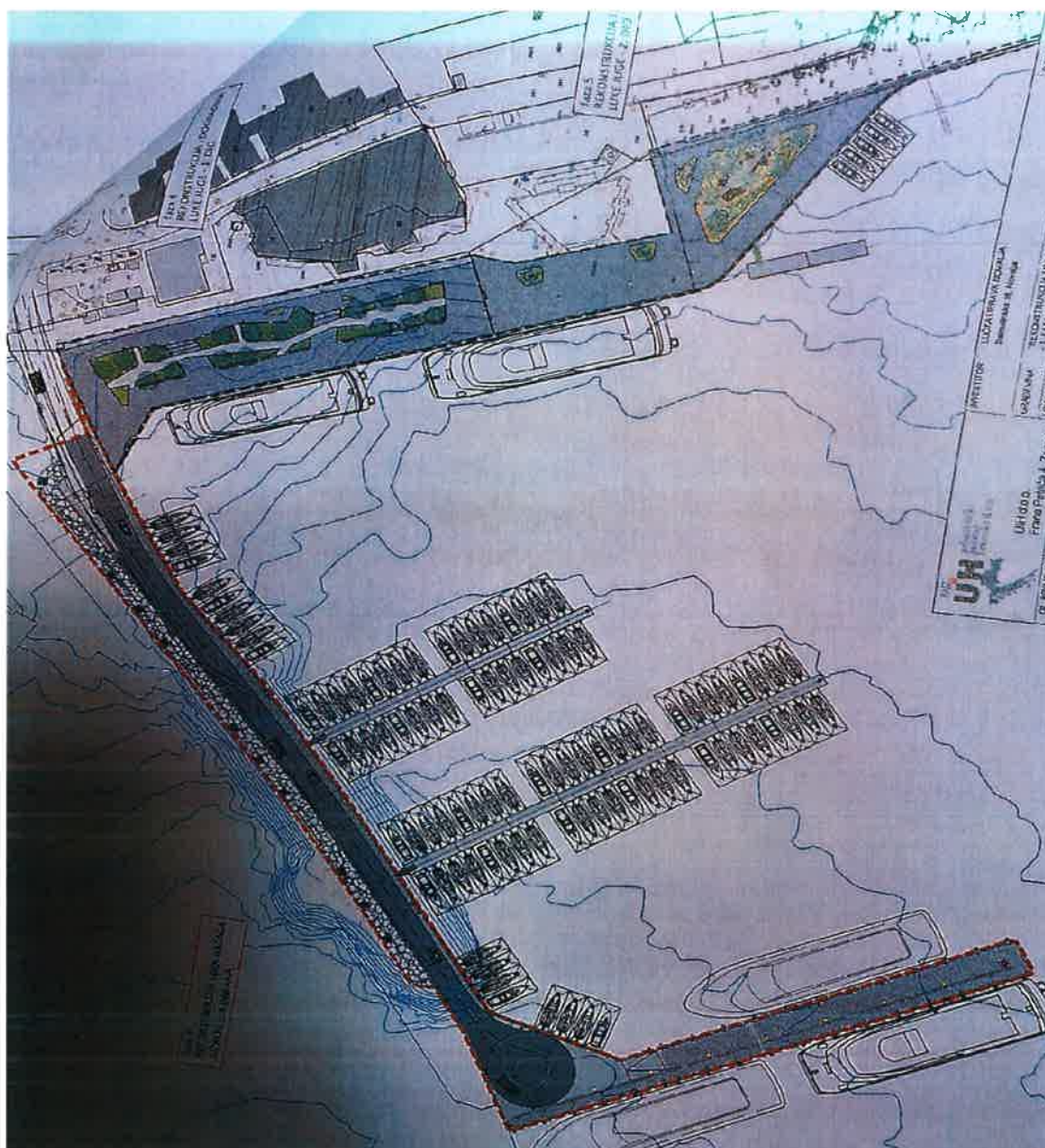
Postojeće pristanište dograđuje se i proširuje za 20,85 – 22,25 odnosno 38,45 m u najširem dijelu kod južnog lukobrana. Dograđeni dio je u funkciji pristaništa putničkih brodova. Novo planirani prostor dograđenog dijela sastoji se od pješačko-opkrbne zone uz novo pristanište širine 7 m, zelenog pojasa s otocima zelenila ( tamaris, tršlja, pitospora, planika) i pješačke zone također u funkciji pristaništa.

Pješačko-opkrbna zona uz pristanište zamišljena je kao prazna funkcionalna površina s funkcijom ukrcaja i iskrcanja putnika, odnosno kao šetnica i prostor za opskrbu plovila. Klupe za sjedenje planirane su bočno po obodu zelenih otoka u cijeloj dužini pristaništa.

Pješačka površina pristaništa i šetališta popločena je kamenim pločama.

Ovim projektom predviđena je urbana oprema; rasvjetna svjetla-rasvjetni stupovi, klupe sa i bez naslona, kante za otpatke.

Namjena građevine je javnog karaktera te svojom namjenom i načinom uporabe projektirani dio luke jug doprinosi širem gradskom kontekstu i okolišu uvođenjem novog kvalitetnog javnog prostora i zelenih nasada. Povećanjem i rekonstrukcijom pristaništa zadovoljavaju se infrastrukturne potrebe pristaništa putničkih brodova.



4. faza luka Jug – dio središnjeg postojećeg dijela pristaništa rekonstruira se, a postojeće kameno popločenje zamjenjuje se novim. Rekonstruira se postojeća žardijera s palmom na način da dobiva nove kulture.

Uz postojeće pristanište dograđuje se nova obala za cca 38,95 m u najužem dijelu.

Rekonstruirani dio u funkciji je priveza putničkih brodova, a novi dograđeni dio služi za spoj na gat za hidroavionsko pristanište i dijelom za privez manjih plovila.

Novo planirani prostor dograđenog dijela sastoji se od pješačko-opskrbne zone uz pristanište za hidroavion i privezišta ukupne širine 7 m, te zelenog otoka s prostorom za sjedenje unutar kojeg se nalaze travnate površine.

Pješačko-opkrbna zona uz pristanište zamišljena je kao prazna funkcionalna površina s funkcijom ukrcaja i iskrcanja putnika, odnosno kao šetnica i prostor za opskrbu plovila.

Pješačka površina pristaništa i šetališta popločena je kamenim pločama.

Ovim projektom predviđena je urbana oprema; rasvjetna svjetla-rasvjetni stupovi, klupe sa i bez naslona, kante za otpatke.

Namjena građevine je luka otvorena za javni promet, a projektirani dio građevine sastoji se od rekonstruiranog pristaništa i dograđenog privezišta sa spojem na gat hidroaviona. Namjena građevine je javnog karaktera i sačinjena od pristaništa i privezišta kao pješačko-opkrbne površine i zelenih otoka.

Svojom namjenom i načinom uporabe projektirani dio luke jug doprinosi širem gradskom kontekstu i okolišu uvođenjem novog kvalitetnog javnog prostora i zelenih nasada. Rekonstrukcijom pristaništa zadovoljavaju se infrastrukturne potrebe putničkih brodova, a izgradnjom novog dijela omogućava se slijetanje hidroaviona i privez manjih brodova.



- ortofoto postojećeg stanja južnog lukobrana

**promjer:** prava 80-120 cm, hibridna 150 cm

**boja cvijeta:** ljubičasta

**vrijeme cvatnje:** ljeto

**ostale karakteristike:** prava lavanda nema velikih zahtjeva u pogledu tla, te uspijeva i na plitkom, siromašnom tlu, pa i na kršu, hibridna lavanda je nešto zahtjevnija i najbolje prinose daje na dubokim, plodnim tlima s dobrim vodozračnim režimom, ali uspijeva i na tlima na kojima se uzgaja prava lavanda, odgovaraju im alkalna i neutralna tla



**4. *Rosmarinus officinalis* – ružmarin**  
(zimizelena grmolika biljka)

**KARAKTERISTIKE:**

**visina:** do 2 m

**boja cvijeta:** bijela, svjetloplava

**vrijeme cvatnje:** proljeće, sredina jeseni

**ostale karakteristike:** nema velikih zahtjeva u pogledu tla, te uspijeva na plitkom i siromašnom tlu, odgovaraju mu alkalna i neutralna tla, otporan je na sušu i posolicu, prirodno raste na sunčanim područjima



5. faza luka Jug; predmet ovog projekta je rekonstrukcija i dogradnja postojeće luke otvorene za javni promet, južnog lukobrana na području Grada Novalja. Postojeće stanje građevine uključuje lukobranski objekt u duljini cca 210 m sa priveznom obalom na jugoistočnoj strani i obalni zid paralelno sa pružanjem obalnog pojasa. Obalni zidovi i dio nasipa lukobrana je izgrađen prije 1968. godine.

Glavni južni lukobran sa priveznom obalom na vanjskoj strani i dijela unutarne ima funkciju zaštite akvatorija luke otvorene za javni promet za sigurni privez u svim vremenskim uvjetima. Na vrhu lukobrana je predviđena ugradnja lučkog svjetla.

Na sjevernoj strani lukobrana izvodi se obala s kamenim pokosom. Na tri lokacije izvode se propusti za cirkulaciju mora. Na južnoj strani lukobrana nalazi se privezna obala koja je u funkciji obalne šetnice i služi za pristup plutajućim gatovima za privez. Privez brodova mjestimično je i direktno s lukobrana. Privezna obala povezuje kopnene površine i glavni južni lukobran.

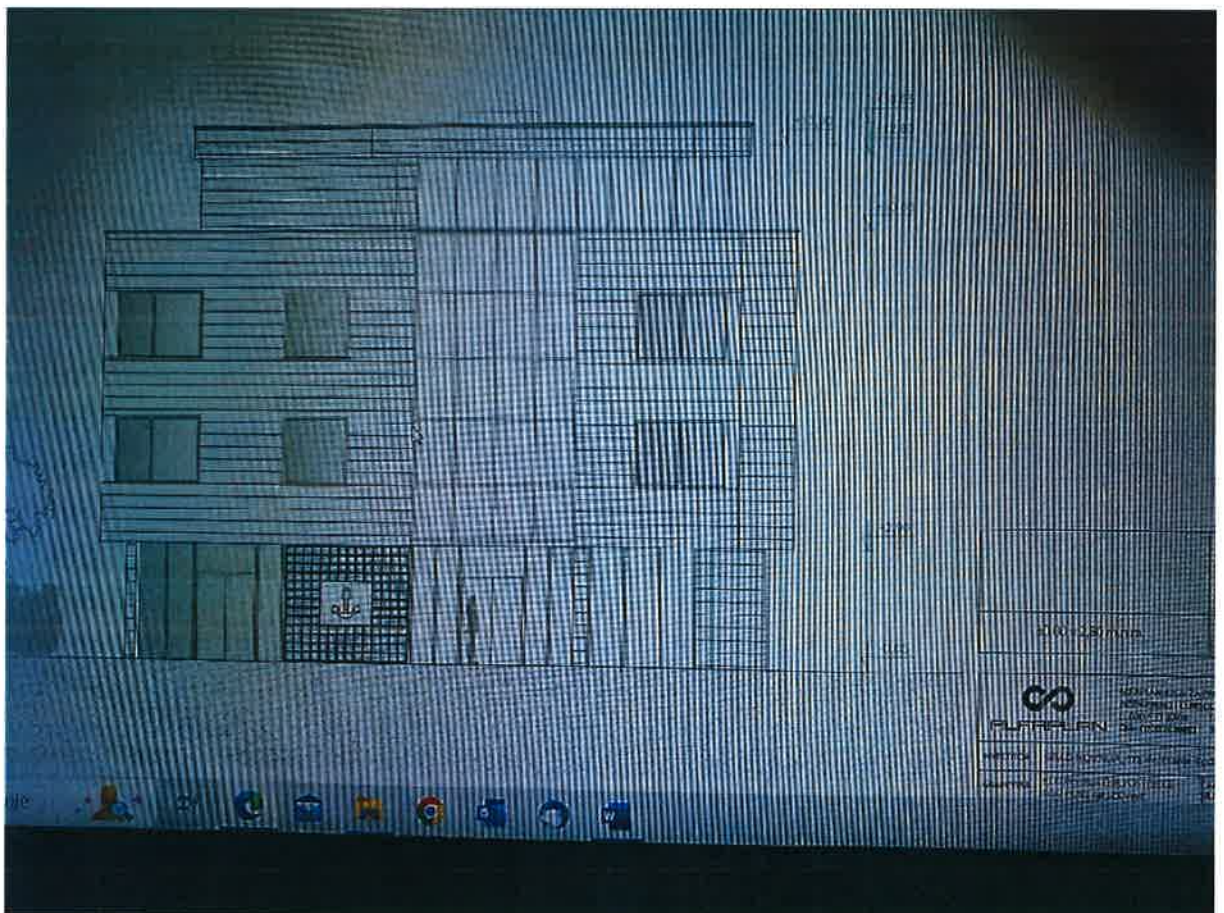
Parterno uređenje predviđa dva tipa opločenja, kameno popločenje pločama i asfaltiranu prometnicu s okretištem. Kameno popločenje izvodi se na glavnom južnom lukobranu i na južnoj strani kao obalna šetnica uz priveznu obalu.

Ovim projektom predviđena je urbana oprema; rasvjetna tijela- rasvjetni stupovi.

Namjena građevine je luka otvorena za javni promet, a projektirani dio građevine sastoji se od rekonstruiranog i dograđenog južnog lukobrana. Namjena građevine je javnog karaktera i sačinjena od pristaništa i privezišta s pratećom infrastrukturom.

Povećanjem i rekonstrukcijom južnog lukobrana zadovoljavaju se infrastrukturne potrebe pristaništa i privezišta.

6. **Od siječnja 2024. do kolovoza 2027. godine** u suradnji s Gradom Novalja i resornim ministarstvom planira se napraviti višenamjenski objekt - zgrada u luci Žigljen procijenjene vrijednosti 5 mil. kuna i nova zgrada na trenutnom mjestu Lučke kapetanije, procijenjene vrijednosti 2 mil. kuna, u kojoj bi se smjestile Lučka uprava i Lučka kapetanija te bi se tako objedinio sektor pomorstva.



## 7. Luka TOVARNELE – Projekt uređenja luke TOVARNELE“.

**Početakom 2024. očekuje se uporabna dozvola postavljena je i struja i voda.**

Luka Tovarnele i luka Novalja su strateške luke za razvoj tranzitnog i putničkog prometa.

Luka Tovarnele definirana je sa tri faze i to:

1. Faza uređenje istočne i sjeverne obale (izgrađeno)
2. Faza uređenje akvatorija iza lukobrana
3. Faza izgradnja lukobrana te izgradnja gatova na sjevernom djelu luke

U nekom budućem periodu mogu se očekivati pripremni radovi za fazu 2 i fazu 3.

Planira se ishođenje građevinske dozvole 2027. godine.

Završetkom bi se dobilo 250 stalnih komunalnih vezova plus 200 tranzitnih vezova, sveukupno 450 vezova. Luka bi se opremila sa dizalicom za dizanje i spuštanje plovila te pratećim sadržajem.

Vrijednost projekta bila bi cca 15 milijuna eura a isti bi bio apliciran i financiran sa strane EU fondova.



Luka Tovarnele I FAZA



Luka Tovarnele II FAZA



Luka Tovarnele III FAZA

## 8. Luka DRLJANDA – Projekt uređenja luke DRLJANDA“.

Luka DRLJANDA je strateška luka za razvoj tranzitnog i putničkog prometa.

Luka DRLJANDA definirana je sa tri faze i to:

1. Faza izgradnja gat za prihvat trajekta
2. Faza izgradnja unutarnjih gatova
3. Faza izgradnja lukobrana

U tijeku je izrada plana razvoja luke Drljanda.

Planira se ishodenje građevinske dozvole 2027. godine

Završetkom bi se dobilo 150 stalnih komunalnih vezova plus 100 tranzitnih vezova, sveukupno 250 vezova. Luka bi se opremila sa svim pratećim sadržajem.

Vrijednost projekta bila bi cca 10 milijuna eura a isti bi bio apliciran i financiran sa strane EU fondova.



LUKA DRLJANDA I-FAZA



LUKA DRLJANDA II-FAZA



LUKA DRLJANDA III-FAZA

## **2.1.2. Tekuće i investicijsko održavanje ostalih dijelova luke**

### **Siječanj 2024. godine – prosinac 2027. godine**

- Luka Drljanda, Luka Metajna, Luka Novalja, Luka Tovarnele, Luka Žigljen, luka Stara Novalja - operativno čišćenje podmorja luke, redovno održavanje lučkog područja, i postavljanje sidrenog sustava i raspored plovila stalnih komunalnih vezova.
- održavanje i uređenje već postavljenih natpisnih oglednih tabli u lukama nadležnosti;
- redovni pregledi pontona,
- redovno održavanje protupožarne opreme,
- ulaganje u dodatne naplatne uređaje zbog dotrajalosti starih,
- servisiranje potrošnog materijala na službenim plovilima zbog dotrajalosti i utjecaja vremenskih uvjeta
- održavanje lučkih svjetala,
- izrada studije opravdanosti ulaganja u nova lučka područja,
- redovno održavanje elektroormara.
- osiguranje struje i vode korisnicima vezova u lukama

## **2.2. Lučka suprastruktura - Održavanje i razvoj**

### **Siječanj 2024. godine – prosinac 2027. godine**

- nabava i ugradnja novih lučkih dizalica i okretajem za 360 stupnjeva, zbog dotrajalosti postojećih i ukazane potrebe i povećanog interesa za dizanje i spuštanje plovila u lukama lokalnog i županijskog značaja,
- održavanje, servisiranje i opremanje lučkih objekata u lukama
- planira se do ljeta 2024. provesti postupak dodjele koncesije za plutajuću benzinsku pumpu

## **2.3. Infrastrukturni projekti u tijeku i vizija za naredno četverogodišnje razdoblje**

Kao što sam naglasio prioritarno, nastaviti i završiti započete projekte i započeti nove projekte a da su, prije svega, u interesu i lokalne zajednice, misija je, vizija i cilj da Lučka uprava Novalja nastavi i realizira započete i nove kapitalne infrastrukturne projekte, u narednom četverogodišnjem razdoblju, u lukama nadležnosti i onim budućim lukama s kojima bude upravljala.

Realizacijom ovih projekata ostvaruje se bolja međuotočna i međužupanijska pomorska povezanost, razvoj prometne infrastrukture i valorizacija pomorskog dobra, razvoj prometnog pravca i logistike, osiguranje dostatnog broja komunalnih vezova, sigurnost priveza plovila, zapošljavanje, odnosno otvaranje novih radnih mjesta.

U bazenu luke Novalja po mojim predviđanjima kao i u luci Žigljen potrebno je predvidjeti postavljanje dodatnih valobrana.

Naglašavam i potrebu izrade projekata instalacije električne energije i vodoopskrbe za potrebu korištenja korisnika stalnih komunalnih vezova u lukama kojim upravlja lučka uprava Novalja.

Proširenjem granica obuhvata lučkog područja na kopnu i na moru mogli bi planirati namjenu pojedinog područja sukladno aktualnim i budućim potrebama u cilju razvijanja i valoriziranja svakog pojedinog dijela područja.

## **2.4. Lučke djelatnosti**

Lučka uprava samostalno je preuzela i upravlja djelatnosti dizanja i spuštanja plovila i u tom smjeru treba i nastaviti jer je ostvaren značajniji prihod nego dok je dizalica bila u koncesiji. Ali isto tako treba uzeti u obzir s obzirom na deficitarni proračun ukoliko bude potrebno a biti će potreba barem za još dvije do tri dizalice da se uredi koncesijom na način da isti financira kompletno sve od nabavke dizalice i ostalog.

Lučka uprava će obavljati samostalno glavne lučke djelatnosti kako u luci Novalja, tako i u ostalim lukama svoje nadležnosti. Vizija Lučke uprave je da u udaljenijim lukama ili lukama koje opravdavaju potrebu za nautičkim vezovima isti budu osigurani a komunalni dio luke treba sanirati i/ili unaprijediti slijedom iskazanog interesa i provedenog postupka daje se u koncesiju na zahtjev na određeni broj godina tijekom kojih koncesionar podmiruje stalni i varijabilni dio te unaprjeđuje, sanira lučku infra i supra strukturu. Veći dio lučkog područja naših luka, koje su u nadležnosti Lučke uprave u vremenskom razdoblju proteklih četiri (4) godina prema Pravilniku o redu u lukama, pripada privezima za stalne komunalne vezove, manjak je prostora za nautičke vezove, a to je posebno naglašeno u malim mjestima na otoku gdje prevladava većinom potražnja za stalnim komunalnim vezovima od strane domicilnog stanovništva.

Naglašavam da je potrebno uzeti u obzir i tražiti proširenja lučkih područja i dobivanja novih luka, bazena i sidrišta a nastavno na to proširenje lučkih djelatnosti u cilju što kvalitetnijeg upravljanja i ostvarivanja značajnijeg prihoda poslovanja.

## **2.5. Gospodarske i druge djelatnosti na lučkom području**

Nastavno na sve veći dolazak nautičara u tranzitu u luku Novalja, ukazuje se sve veća potreba za uspostavljanjem regulacije sanitarnog čvora i tuš kabina za potrebe nautičara. Slijedom toga, treba sagledati pravni okvir legalnih zakonitih mogućnosti za uspostavljanjem navedenog.

Mogućnosti daljnjeg povećanja prihoda od gospodarskih djelatnosti vidim upravo u nastavku kontinuiranog upravljanja lučkim područjem luka, proširenju područja nadležnosti na druga područja koja bi postala luke, bazeni i sidrišta, slijedom kojih bi se stvorili osnovni preduvjeti za daljnje povećanje prihoda s nužnim prethodnim ulaganjem. Nadalje, širenjem područja nadležnosti objekti i terase koji bi se nalazili unutar budućeg lučkog područja koncesijom na zahtjev ili privremenom dozvolom sukladno novom zakonu i ugovorom uredili bi međusobni odnos s Lučkom upravom, a Lučka uprava bi uprihodila stalni i varijabilni dio koncesije. Postojeće granice lučkih područja luka trebaju biti cjelovitije, planski i prostorno povezanije jer sadašnje manje luke su skučene unutar starih položaja i ne omogućavaju nam daljnje razvijanje, što, kada se proširi područje nadležnosti Lučke uprave, ne bi bio slučaj.

## 2.6. Lučke pristojbe

Lučka uprava Novalja bilježi povećanje prometa u lukama svoje nadležnosti, osim u 2020. godini, godini početka epidemije virusa SARS CoV-2 COVID 19, kada zbog utjecaja virusa i brojnih restrikcija kako Nacionalnog stožera civilne zaštite tako i uputa i mjera koje su donijele Vlade drugih zemalja, osjetio se značajan pad, no s obzirom na visoki stupanj pripremljenosti Lučke uprave, lučke pristojbe su bile na razini od prethodne godine kada je zabilježen osjetni rast. Nadalje potrebno je omjerom tražene i pružane usluge usmjeriti dodatni priljev nautičara u tranzitu i ostalih korisnika koji koriste usluge.

Povećanje prihoda lučkih pristojba rezultat je bolje organizacije upravljanja i sistematizacije radnih mjesta, povećanjem broja kapaciteta za privez-pontoni, interes brodskih prijevoznika za ticanjem luka nadležnosti, uređenim odnosima s koncesionarima, odnosno kvalitetnije i usmjerenije upravljanje sustavom.

U nacionalnom domaćem prometu, planiram, zatražiti povećanje broja linija pogotovo u zimskom razdoblju godine kada se nakon intenzivnog prometovanja u ljetnom razdoblju, broj linija, zimi, svede na minimum. Samim povećanjem broja linija, usluga ostaje u kontinuitetu aktualna, a prihod od lučke pristojbe bi se dodatno akumulirao.

Potrebno je redovito vršiti analizu popunjenosti kapaciteta luka u nadležnosti Lučke uprave i voditi računa o usklađivanju visine lučkih pristojbi sa susjednim lučkim upravama radi konkurentnosti luke, gdje, svakako, treba voditi računa o sigurnosti luke i pratećim sadržajima te servisima. U cilju uvođenja reda na području nadležnosti potrebno je pridržavati se i Pravilnika o korištenju stalnog veza sa kriterijima za dodjelu vezova na komunalnim dijelovima luka koji treba biti usvojen temeljem Pravilnika o kriterijima za određivanje pojedinog dijela luke otvorene za javni promet županijskog i lokalnog značaja, način plaćanja veza, uvjete korištenja, te određivanje maksimalne visine naknade i raspodjele prihoda koji će biti usuglašen sa novim zakonom, ukratko zbog donošenja novog zakona te njegovih podzakonskih akata u 2024. godi biti će potrebno pristupiti uskladi mnogih pravilnika i Statuta lučke uprave Novalja nakon čega napokon možemo očekivati veći red i sigurnost u lukama u nadležnosti Lučke uprave Novalja.

## 2.7. Ekološke aktivnosti

Lučka uprava posebno mora voditi brigu o ekološkoj svijesti i stanju ekosustava u lukama nadležnosti. Sustavima za prevencijom onečišćenja mora, posebno namijenjen za luke lokalnog, županijskog i državnog značaja. Isto tako, u fazi smo skupljanja saznanja kao preduvjet uvođenja i realizacije „Seabin“ sustava, poznatog još kao *floating rubbish bin*, u prijevodu *plutajući skupljač smeća*, dok bi predviđena lokacija pozicioniranja bila u jednoj od luka nadležnosti. U današnje vrijeme intenzivnog prometa u lukama ističemo visoko podignutu svijest o zbrinjavanju i brizi prema otpadu i prevenciju potencijalnog onečišćenja.

Isto tako, Lučka uprava mora postaviti spremnike za prikupljanje starog ulja, zauljenih voda, akumulatora i filtera u gotovo svim lukama nadležnosti.

Lučka uprava mora osigurati dodatne količine plutajućih zaštitnih brana, dodatne količine kemijskih zaštitnih sredstva s obzirom na visoko zastupljenu svijest odgovornosti u

kontinuitetu će se održavati spremnost standardne i dodatne opreme za sprječavanje i prevenciju onečišćenja u svim lukama nadležnosti Lučke uprave.

Namjeravam aktivno sudjelovati u organiziranju koordiniranih akcija čišćenja podmorja, vađenja krutog otpada koje nesavjesni korisnici luka odbacuju u more. U takvim i sličnim aktivnostima podizanja razine svijesti o ekološkoj brizi Lučka uprava već tradicionalno sudjeluje i nerijetko inicira održavanja s naglaskom na poticanje da se na svim društvenim razinama uvidi ovaj još uvijek gorući problem i našim zajedničkim djelovanjem osvijesti sve slojeve društva.

## **2.8. Pripreme i održavanje turističke sezone**

U svim lukama nadležnosti maksimizirali su se naponi da spremno dočekaju svaku turističku sezonu, ali naglasak stavljam na kontinuirano održavanje i vrlo visoku razinu spremnosti pružanja usluga i visoku profesionalnost djelatnika. Luke moraju biti propisno označene tablama – pokazateljima/indikatorima, potrebno postaviti sigurnosno ulazno/izlazna vrata/rampe na gatove kako bi doprinijela većoj razini sigurnosti privatne imovine i plovila na gatovima.

Planiram povećanje broja vezova sukladno postojećim kapacitetima i eventualnim proširenjima, te poboljšati kvalitetu i sigurnost sezonskih vezova, kao i podignuti kvalitetu servisa i pratećih sadržaja.

Tijekom turističke sezone aktivno ću doprinijeti sudjelovanju u organizaciji i podršci svih turističkih, sportskih i kulturno-umjetničkih manifestacija koje će se odvijati na području luke ili u sklopu iste, te namjeravam pružati logističku podršku svima, koji iskažu interes za unaprjeđenje kvalitete ponude.

U lukama nadležnosti gdje se za to pokaže potreba planiram zaposliti sezonske djelatnike u pravilu su to učenici ili studenti pomorskog usmjerenja radi održavanja reda i pružanje usluge priveza i odveza, a uslijed povećanog obima poslovanja i više linija u nacionalnom i međunarodnom pomorskom prometu koje tiču luke nadležnosti. Predviđam da će sezonski djelatnici, sukladno potrebama, obavljati svoju dužnost u razdoblju od travnja do listopada tekuće godine.

## **2.9. Ostale aktivnosti: zabavne, sportsko – rekreacijske i sl.**

Obzirom na činjenicu da je lučka uprava ustanova koja obavlja javne djelatnosti te da je bitan čimbenik u društvenom životu područja na kojem djeluje, namjeravam sudjelovati i poticati sudjelovanje u svim zabavnim, sportsko – rekreacijskim i kulturnim priredbama koje su vezane za područje nadležnosti ove Lučke uprave, vlastitim operativnim doprinosom.

One organizirane aktivnosti koje imaju prethodnu podršku odnosno od osobite su važnosti za JLS ili Županiju, predložiti ću Upravnom vijeću koje će donijeti Odluku o potpunom ili djelomičnom oslobođenju troškova, ako to i zatraže prethodnim pisanim zahtjevom.

Osnivanjem lučke uprave i uspostavljanjem reda na lučkom području uz poštivanje svih pozitivnih zakonskih propisa, kod određenog dijela korisnika, pojavio se otpor prema

djelatnosti kojima se Lučke uprave bave i koje su im dane u nadležnost, u prvom redu po pitanju naplate vezova i organiziranja istih. Iz tog razloga, smatram značajnim, kroz podupiranje i poticanje društvenih događanja u kojima svojom voljom svi sudjelujemo, posebice onih usko vezane za more, približavati djelovanje ove javne ustanove korisnicima pomorskog dobra, educirati ih kroz aktivno djelovanje i održati korektan odnos s istima.

## **2.10. Rad Upravnog vijeća Lučke uprave**

Temeljem odredbi Zakona o pomorskom dobru i morskim lukama definiran je minimalan broj sjednica Upravnog vijeća, a radi se o minimalno jednoj sjednici svaka tri mjeseca. Planiram 8 do 10 sjednica Upravnog vijeća godišnje s tim da će konačan broj svakako biti određen tekućim poslovanjem i/ili problematikom u poslovanju.

Dosadašnji rad Upravnog vijeća ocjenjujem temeljitim, konstruktivnim i proaktivnim te planiramo raditi na održavanju i unaprjeđenju dosegnute razine. Prisutnost članova na sjednicama Upravnog vijeća je gotovo stopostotna.

Zakon je predvidio sastav od pet (5) članova Upravnog vijeća, od kojih je jedan predsjednik. Sastav Upravnog vijeća definiran je Zakonom o pomorskom dobru i morskim lukama koji kaže da osnivač imenuje predsjednika i dva člana, jednog člana imenuje ministar resornog ministarstva mora prometa i infrastrukture a jednog člana imenuje osnivač na prijedlog Grada Novalje.

## **2.11. Suradnja Lučkih uprava**

Suradnju lučkih uprava na području Ličko-senjske županije ocjenjujem vrlo dobrom i konstruktivnom, a osobito s otočkim Lučkim upravama iz susjednih županija, čiji izazovi u radu i načinu funkcioniranja imaju više sličnosti i dodirnih točaka. Smatram da bi, iako suradnja postoji, trebalo raditi na redovitijim sastancima ravnatelja Lučkih uprava i predsjednika upravnih vijeća radi razmjene iskustava i usuglašavanja pojedinih stavova (npr. visina lučkih pristojbi, naknade, unificiranje pravilnika o stalnim vezovima, kategorizacije, moguće uspostave posebne prometne trake za otočko pučanstvo s prioritetom ulaska na trajekt, formiranjem zajedničkog stava kod nastupa ispred resornog Ministarstva i sl.).

Tijekom proteklih godina uspostavljena je proaktivna suradnja i s lučkim upravama izvan okvira naše Županije, što namjeravam zadržati i u kontinuitetu razvijati i unaprjeđivati. Mišljenja sam da sa Agencijom za obalni linijski promet treba dogovoriti još bolju suradnju, a osobito vezano za bolju prometnu povezanost Novalje i susjednih otoka s Rijekom i Zadrom i to cjelogodišnja, a ne samo u turističkoj sezoni.

Ove godine je vozila katamaranska brzobrodsko-komercijalna linija Novalja-Rab-Rijeka-Zadar-Mali Lošinj-Silba.

## **3. ZAKLJUČAK**

Lučka uprava je u proteklom razdoblju pokrenula i realizirala te ideje ka realizaciji brojnih velikih infrastrukturnih projekata uređenja i unaprjeđenja lučke infra i supra strukture, projekti su sufinancirani većim dijelom iz sredstava EU fondova, resornog ministarstva, ministarstva

poljoprivrede te jednim manjim dijelom osnivača Ličko-senjske županije od kojih očekujem u budućnosti još veću financijsku potporu, prepoznavanje važnosti, prioriteta i znatnije ulaganje u projektima Lučke uprave Novalja osobito za pripremnu dokumentaciju a osobito s aspekta novog zakona u kojem osnivač može davati sredstva i za redovno poslovanje lučkih uprava.

Cilj mi je završiti sve gore navedene projekte koji se procjenjuju u vrijednosti 70 milijuna eura, a koji će ostati na trajni ponos građanima Grada Novalje, Ličko-senjske županije te Republike Hrvatske.

Redovito i sigurno odvijanje broskog i brzobrodskog linijskog putničkog prometa te unaprjeđenje pristana - operativnih obala, za linijske brodove na otocima, odnosno lukama, naše nadležnosti te nastavak kontinuiranog razvijanja projekata za brže i kvalitetnije pomorsko povezivanje, smatram, prioritetom Lučke uprave. Naglašavam, jednu od odrednica i ciljeva mi je dodatnim kapacitetima vezova rasteretiti listu zahtjeva za stalne komunalne vezove, te pokrenuti planove u vezi prijedloga proširenja lučkih područja. Tijekom narednog četverogodišnjeg razdoblja planiram podizanje kvalitete usluge a time i povećati popunjenost kapaciteta plovila/noćenja na području luka nadležnosti Lučke uprave.

Navedeno namjeravam postići boljom, izravnijom promidžbom, uređenjem web stranice, boljom uslugom, educiranjem djelatnika radi poboljšanja kvalitete komunikacije i odnosa prema gostima te učinkovitijom kontrolom na terenu.

Na bitno povećanje broja plovila na stalnom komunalnom vezu u postojećem kapacitetu luka, trenutno ne možemo u potpunosti računati, ali postavljanjem postojećih pontona te realizacijom postavljanja planiranih budućih pontona smatram da će to pitanje biti u konačnici riješeno.

Nadalje, uložiti će se dodatni naponi za usmjerenu i konkretnu brigu o ekološkoj svijesti i brizi o stanju ekosustava u lukama nadležnosti.

Treba inzistirati na redovitim sastancima ravnatelja svih lučkih uprava i predsjednika upravnih vijeća kao i predstavnika osnivača radi razmjene iskustava, usuglašavanja stavova i usklađivanja akata (npr. visina lučkih pristojbi, pravilnici, naknade, proširenja područja nadležnosti, računovodstvene usluge, javne nabave i sl.). Isto tako, uspostavljena je vrlo dobra suradnja i sa lučkim upravama izvan okvira Ličko - senjske županije te ću raditi na unaprjeđenju iste, a osobito vezano za bolju prometnu povezanost tijekom cijele godine, a ne samo u turističkoj sezoni. Tako su dobri kontakti uspostavljeni sa lučkim upravama Primorsko-goranske, Zadarske, Šibensko-kninske, Ličko senjske i Dubrovačko-neretvanske županije, s kojima ćemo i nadalje pokušavati iznaći rješenja bolje pomorske prometne povezanosti.

Značajno je za napomenuti, da ulaskom Lučke uprave Novalja, u zajednicu lučkih uprava, postigla se kohezija i kvalitetna podloga za suradnju, izmjenu radnih iskustva, zajednički nastup i lobiranje za velike infrastrukturne projekte od velike važnosti, ali i međusobno druženje i stvaranje neraskidive cjeline iz koje se mogu crpiti samo kvalitetna rješenja za i na dobrobit sviju članica zajednice.

Planiram poticati sudjelovanje na svim sportsko – rekreacijskim i kulturnim priredbama koje su vezane uz područje nadležnosti Lučke uprave, Grada Novalje i Turističke zajednice Grada Novalje a iste se uklapaju u okvire lokalne i regionalne samouprave, te sa istima čine neraskidivu cjelinu. Nastavno na rečeno, trudit ću se aktivizirati suradnju s Gradom Novalja,

koja je sada zadovoljavajuća, a sve za jedan od zajedničkih ciljeva, lakšeg uspostavljanja reda na cjelokupnom pomorskom dobru.

Želim da ova Lučka uprava zadrži pozitivan pristup i proaktivni smjer razvijanja i ulaganja u luke. S započetim kapitalnim projektima koji su u tijeku, a koji će biti završeni u narednom razdoblju stiže i nova razina odgovornosti upravljanja unaprijeđenim i poboljšanim sadržajem te pravodobnim implementiranjem istoga na korist korisnicima i lokalnom stanovništvu. Poseban naglasak stavljam na obuhvat lučkih područja te održavanje, unaprjeđenje, brigu o zaštiti pomorskog dobra u općoj upotrebi odnosno posebnoj upotrebi a to je gospodarsko korištenje pomorskog dobra na temelju koncesija i privremenih dozvola.

Kao što sam već spomenuo u uvodnom dijelu izlaganja, osobito se radujem novim poslovnim i životnim izazovima, te mogućnost da svoju viziju i misiju, zajednički s Upravnim vijećem, realiziramo i ostvarimo u narednom četverogodišnjem razdoblju.









Četverogodišnji plan i program izradio:  
Ravnatelj Lučke uprave Novalja  
Tomislav Kustić, struč.spec.admin.public